

## ПРЕДВАРИТЕЛНА ОЦЕНКА ЗА БРОЯ НА НАСЕЛЕНИЕТО НА БЪЛГАРИЯ КЪМ 7 СЕПТЕМВРИ 2021 ГОДИНА

От 7 септември до 10 октомври 2021 г. се проведе 18-ото преброяване на населението и жилищния фонд в страната.

Преброяването се проведе в изпълнение на Регламент (ЕО) № 763/2008 на Европейския парламент и на Съвета и Закона за преброяване на населението и жилищния фонд в Република България през 2021 г. (ЗПНЖФ2021), обн., ДВ, бр. 20 от 8.03.2019 г., изм., ДВ, бр. 109 от 22.12.2020 г., чрез два метода на събиране на данни:

- онлайн електронна преброителна карта от 0.00 часа на 7 септември 2021 г. до 24.00 часа на 30 септември 2021 година;
- посещение на домакинствата от преброител от 8.00 часа на 18 септември 2021 г. до 20.00 часа на 10 октомври 2021 година.

Процесът протече в безпрецедентна ситуация на разпространение на COVID-19 в света и продължаваща две години извънредна епидемична обстановка в страната. Това наложи промяна в критичния момент и периода за провеждане на преброяването, което респективно се отрази негативно на всички етапи от подготовката и организацията, както и на самото провеждане.

Изборът на критичен момент и период на преброяването беше значително ограничен от политическата обстановка в страната и провеждането на три избора за парламент и един за президент в една година. Тази ситуация, както и създалото се поради това недоверие на населението към институциите също оказаха негативно влияние върху цялостния процес на преброяването.

Оценката на броя на населението и жилищния фонд се разработва, за да се осигурят първи предварителни данни за броя на населението, разпределени по области и възраст, както и информация за жилищния фонд в страната.

Тя е направена въз основа на данните за броя на електронно преброените лица и жилища, оперативна информация от сумарните списъци на преброените обекти (сгради, жилища и население), попълнени от контрольорите, и оценка на очаквания брой преброени обекти за частично или напълно необходимите участъци.

Предварителната оценка за броя на населението не трябва да се счита за окончателни данни от Преброяване 2021. В следващите месеци предстои въвеждане на информацията от хартиените преброителни карти, валидиране и коригиране на въведените данни въз основа на наличните в страната административни регистри и бази данни. Окончателните данни от Преброяване 2021 ще бъдат публикувани и предоставени на широката общественост през есента на 2022 година.

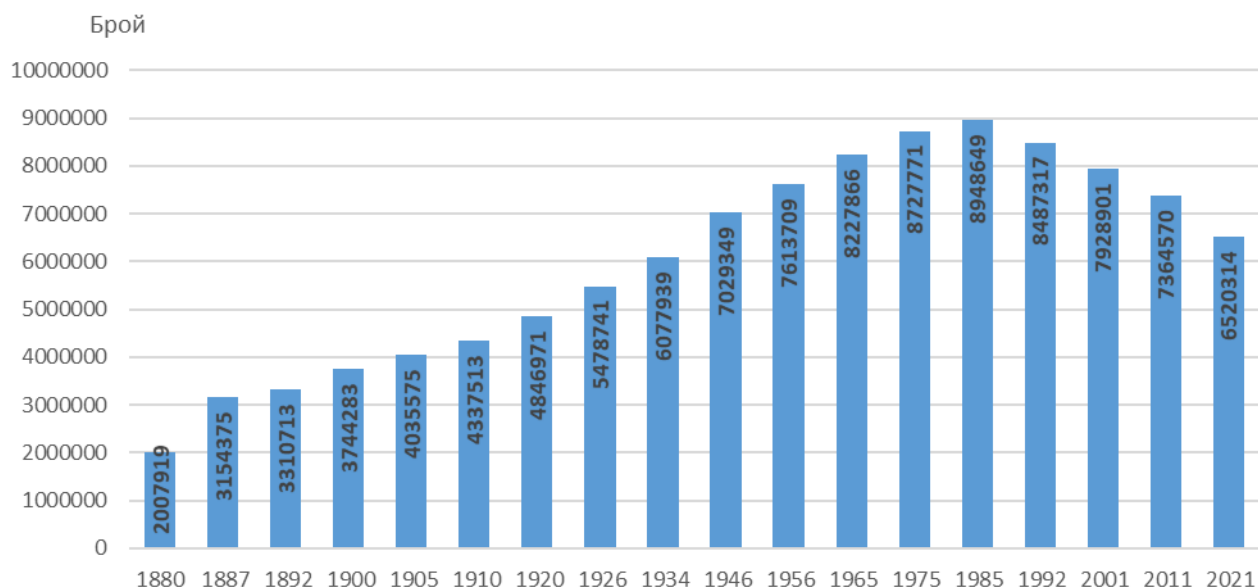
Оценката потвърждава задълбочаването на негативните демографски тенденции, съществуващи през последните 30 години в страната - намаляване и застаряване на населението, обезлюдяване на отделни територии на страната вследствие на отрицателния естествен прираст и миграционните процеси.

www.nsi.bg

## Население към 7 септември 2021 година

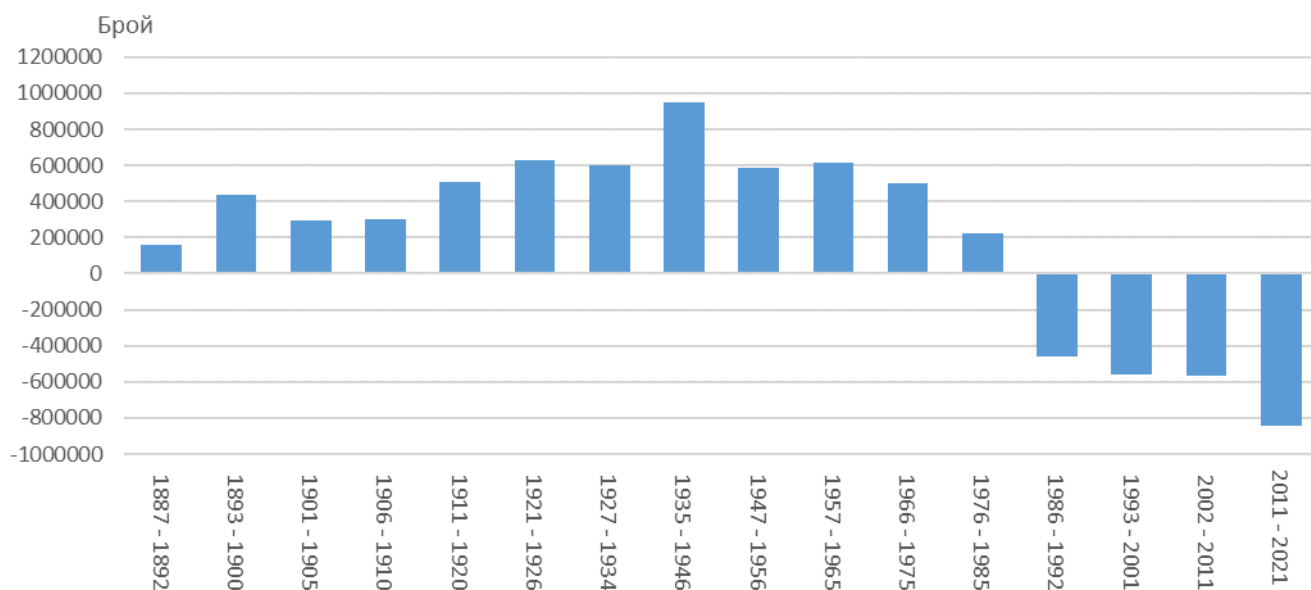
Според разработената оценка населението на страната към 7 септември 2021 г. е **6 520 314** души. Преброени са 2 813 847 домакинства, или средно в едно домакинство живеят по 2.3 лица.

**Фиг. 1. Брой на населението според преброяванията**



Намаление на населението се наблюдава при последните четири преброявания, като най-голямо е то при преброяването през 2021 г. - с 844 хил. души, или с 11.5% спрямо 2011 година

**Фиг. 2. Прираст на населението между преброяванията**



Факторите, които определят основните тенденции в развитието на населението за страната, са естественото му движение (раждания и умирация) и външната миграция, а в териториален аспект - и вътрешната миграция на населението, и административно-териториалните промени.

Естественият прираст за периода 2011 - 2021 г. е в размер на минус 448 хил. души, или 53.0% от общото намаление за периода. Останалите 47% се дължат на отрицателното салдо на външната миграция през периода.

### Население по пол и възрастови групи

Според оценката към 7 септември 2021 г. жените са 3 397 357, или 52.1%, а мъжете - 3 122 957, или 47.9% от населението на страната.

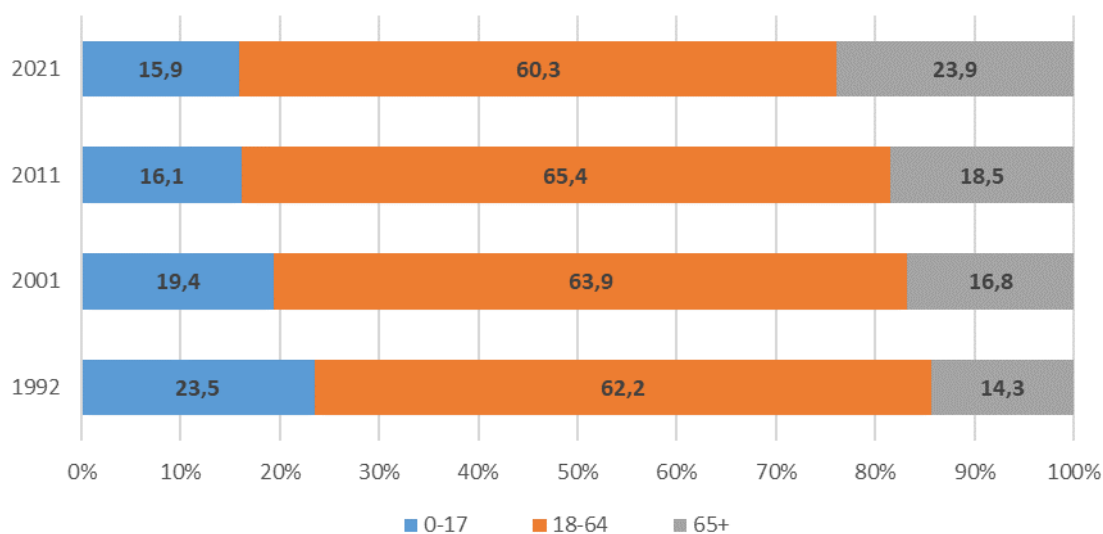
Разпределението на населението по възрастови групи показва задълбочаване на процеса на застаряване. Делът на лицата на възраст 65 и повече навършени години се увеличава с 5.4 процентни пункта спрямо 2011 г. и с 9.6 процентни пункта спрямо 1992 годна.

Намаляват броят и относителният дял на децата и лицата в активна възраст.

#### 1. Разпределение на населението по възраст според преброяванията

Възраст в навършени години	1992	2001	2011	2021
Общо	8 487 317	7 928 901	7 364 570	6 520 314
0 - 17	1 993 983	1 536 284	1 186 910	1 033 701
18 - 64	5 278 884	5 063 361	4 816 263	3 930 441
65+	1 214 450	1 329 256	1 361 397	1 556 172

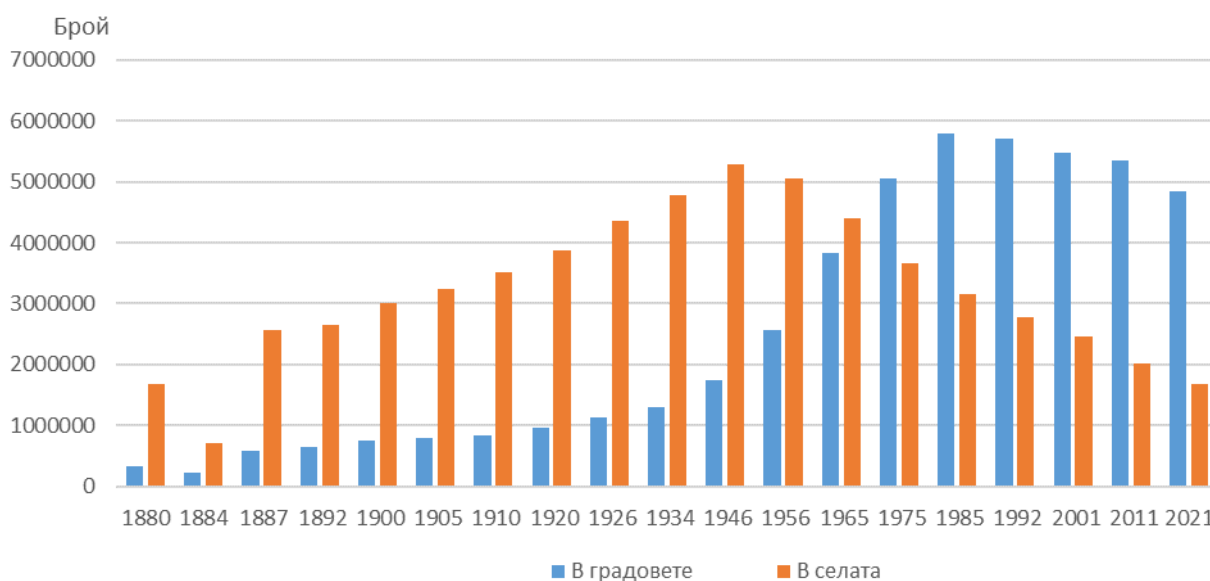
Фиг. 3. Относителен дял на населението по възраст според преброяванията



### Териториално разпределение на населението

Към 7 септември 2021 г. населените места в страната са 5 257, от които 257 са градове и 5 000 - села. В градовете живеят 74.3%, или 4 843 175 души, а в селата - 25.7%, или 1 677 139 души.

**Фиг. 4. Разпределение на населението по градове и села според преброяванията**



Най-малка остава област Видин с население 74 хил. души, а най-голяма е област София (столица) с население 1 480 хил. души.

Само столицата увеличава населението си спрямо 2011 г. със 189 хил. души, или с 14.7%. Във всички останали области е регистрирано намаление, като най-малко е то за областите Пловдив (8.3%), Варна и София, съответно по 10.0%. Най-голямо намаление на броя на населението е регистрирано в областите Добрич и Видин - по 26.3%, и Монтана - с 24.2%.

**2. Разпределение на населението по области към 7.09.2021 г.  
и прираст спрямо 1.02.2011 година  
(Предварителни данни)**

Области	Население към 1.02.2011	Население към 7.09.2021	Прираст (брой)	Прираст (%)	% от населението на страната към 7.09.2021
<b>Общо</b>	<b>7 364 570</b>	<b>6 520 314</b>	<b>-844 256</b>	<b>-11,5</b>	<b>100,0</b>
Благоевград	323 552	278 814	-44 738	-13,8	4,3
Бургас	415 817	360 587	-55 230	-13,3	5,5
Варна	475 074	427 634	-47 440	-10,0	6,6
Велико Търново	258 494	199 442	-59 052	-22,8	3,1
Видин	101 018	74 493	-26 525	-26,3	1,1
Враца	186 848	149 763	-37 085	-19,8	2,3
Габрово	122 702	99 160	-23 542	-19,2	1,5
Добрич	189 677	139 782	-49 895	-26,3	2,1
Кърджали	152 808	129 709	-23 099	-15,1	2,0
Кюстендил	136 686	109 795	-26 891	-19,7	1,7
Ловеч	141 422	117 155	-24 267	-17,2	1,8
Монтана	148 098	112 305	-35 793	-24,2	1,7
Пазарджик	275 548	215 183	-60 365	-21,9	3,3
Перник	133 530	113 112	-20 418	-15,3	1,7
Плевен	269 752	212 786	-56 966	-21,1	3,3
Пловдив	683 027	626 183	-56 844	-8,3	9,6
Разград	125 190	96 522	-28 668	-22,9	1,5
Русе	235 252	181 460	-53 792	-22,9	2,8
Силистра	119 474	91 546	-27 928	-23,4	1,4
Сливен	197 473	157 113	-40 360	-20,4	2,4
Смолян	121 752	95 536	-26 216	-21,5	1,5
София	247 489	222 662	-24 827	-10,0	3,4
София (столица)	1 291 591	1 480 830	189 239	14,7	22,7
Стара Загора	333 265	286 086	-47 179	-14,2	4,4
Търговище	120 818	93 705	-27 113	-22,4	1,4
Хасково	246 238	200 857	-45 381	-18,4	3,1
Шумен	180 528	144 445	-36 083	-20,0	2,2
Ямбол	131 447	103 649	-27 798	-21,1	1,6

### Сграден и жилищен фонд

Броят на жилищните сгради е 2 096 844 и се увеличава спрямо 2011 г. с 36 хил. сгради, или с 1.8%. Броят на жилищата (обитавани и необитавани) е 4 182 383 и се увеличава спрямо 2011 г. с 295 хил., или със 7.6%.

### 3. Жилищни сгради и жилища по области към 7.09.2021 година (Предварителни данни)

Области	Сгради			Жилища		
	общо	в градовете	в селата	общо	в градовете	в селата
<b>Общо</b>	<b>2 096 844</b>	<b>813 969</b>	<b>1 282 875</b>	<b>4 182 383</b>	<b>2 833 383</b>	<b>1 349 000</b>
Благоевград	85 246	31 698	53 548	157 817	96 596	61 221
Бургас	108 198	51 100	57 098	305 815	230 189	75 626
Варна	105 640	58 604	47 036	271 257	220 471	50 786
Велико Търново	86 676	29 057	57 619	144 320	87 040	57 280
Видин	52 419	12 694	39 725	70 610	33 916	36 694
Враца	83 332	27 398	55 934	116 464	62 590	53 874
Габрово	42 928	17 379	25 549	77 892	51 882	26 010
Добрич	60 302	23 975	36 327	103 886	64 199	39 687
Кърджали	49 579	8 236	41 343	80 350	35 678	44 672
Кюстендил	61 966	20 962	41 004	91 513	48 160	43 353
Ловеч	77 021	26 385	50 636	93 753	46 677	47 076
Монтана	81 984	29 756	52 228	94 693	48 695	45 998
Пазарджик	88 651	40 085	48 566	127 432	75 023	52 409
Перник	64 440	19 078	45 362	99 654	52 531	47 123
Плевен	95 724	38 202	57 522	144 160	89 210	54 950
Пловдив	156 216	61 951	94 265	348 107	248 347	99 760
Разград	42 130	12 595	29 535	58 877	29 159	29 718
Русе	62 234	26 849	35 385	123 836	88 263	35 573
Силистра	39 021	11 594	27 427	57 776	27 485	30 291
Сливен	61 251	28 148	33 103	94 370	61 210	33 160
Смолян	38 321	13 024	25 297	73 713	36 109	37 604
София	147 072	45 209	101 863	177 564	72 022	105 542
София (столица)	106 525	72 406	34 119	741 578	697 817	43 761
Стара Загора	89 088	28 469	60 619	177 612	114 735	62 877
Търговище	42 666	12 703	29 963	64 973	34 510	30 463
Хасково	75 645	32 832	42 813	126 575	83 072	43 503
Шумен	52 162	19 024	33 138	88 255	54 393	33 862
Ямбол	40 407	14 556	25 851	69 531	43 404	26 127

## Методологични бележки

Предварителната оценка на броя на населението и жилищния фонд е разработена въз основа на:

- данните за броя на електронно преброените лица и жилища;
- оперативна информация от сумарните списъци на преброените обекти (сгради, жилища и население), попълнени от контрольорите;
- оценка на очаквания брой обекти (сгради, жилища и лица) в частично или напълно необходимите преброителни участъци.

Оценката на очаквания брой лица в един преброителен участък представлява средна величина, изчислена за предварително обособени хомогенни клъстери (типове населени места), формирани на базата на предположение за близки демографски и социално-икономически характеристики на тези клъстери. Процедурата се основава на предположението, че данните липсват на случаен принцип в рамките на тези хомогенни групи. Средният очакван брой лица е изчислен при използване само на преброеното население в напълно обходените участъци. Обект на интервенция са 2 608 преброителни участъка, като участъците с по-малко от 10 лица са предварително изключени от обхвата на оценката. Общият брой на добавените лица е 616 820, или 9.46% от предварителната оценка на населението.

При анализа и ползването на данните следва да се има предвид, че оценката се основава на предположения, направени въз основа на статистико-математически модел, които са обременени със статистическа грешка.

Оценката на очаквания брой сгради и жилища в частично или напълно необходимите преброителни участъци е разработена на базата на резултатите от предварителния обход, проведен през лятото на 2020 година. Обект на интервенция са 5 174 преброителни участъка. Общият брой на добавените сгради е 73 475, или 3.5%, а на добавените жилища - 161 271, или 3.9% от предварителната оценка.